

초등부
기출문제

나란다축제

도전! 범종을 울려라!



(재)은정블교문화진흥원

도전!
초등부 기출문제
범종을 울려라!





목차

초등 기출문제

1. 기초교리 • 5
사찰구조 • 불교예절 • 불교상식
2. 불교의 역사와 문화 • 31
3. 부처님의 가르침 • 39
4. 부처님의 제자와 스님 • 47
5. 부처님의 일대기 • 53
6. 불교명절과 불교의식 • 59

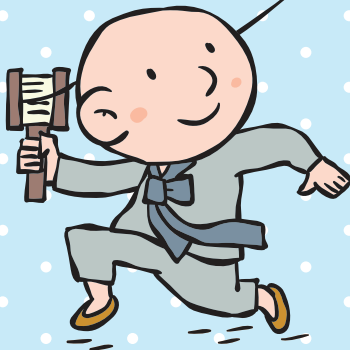
도전! OX 퀴즈 • 65

2009~2018년 초등 출제문제 • 70

7. 찾아보기 • 78

1 기초교리

사찰 구조
불교 예절
불교 상식





기초교리

1. 불교를 상징하는 이 꽃은 진흙 속에서 피어납니다.
맑고 아름다운 모습과 고운 향기로 보는 사람을 행복하게 해주는 이 꽃의 이름은 무엇일까요?
2. 절에서 기도하고 정진하면서 부처님의 가르침을 전하기 위해 출가한 수행자를 어떻게 부릅니까?
3. 불교에는 불자들이 받들어 모시는 세 가지 보물(삼보)이 있습니다.
이 세 가지 보물은 무엇일까요?
4. 부처님은 지금으로부터 약 2600여 년 전 (①)에서 아버지 정반왕과 어머니인 마야부인 사이에서 태어났습니다. 성은 ‘고타마’ 이고 이름은 ‘모든 것이 이루어진다.’ 는 뜻으로 (②)라 불리었다고 합니다. (①)과 (②)에 들어갈 말을 적어보세요.

1. 연꽃 2. 스님 3. 삼보 - 불, 법, 승 (부처님, 부처님의 가르침, 스님)
4. ① 카필라국 / 네팔 ② 싯다르타 / 싯다르타 / 싯달타 / 싯달타

5. 불교를 상징하는 불교기는 다섯 가지 색으로 되어 있습니다.

5색의 가로선은 부처님의 가르침을 나타내고, 5색의 세로선은 부처님의 가르침이 영원 불멸하다는 뜻을 상징합니다. 5색이 상징하고 있는 의미를 알아보면, **청색**은 정근과 지혜, **백색**은 깨끗한 마음으로 온갖 악업과 번뇌를 없앤 청정한 지혜를, **주황색**은 인욕의 지혜를 뜻합니다. 그러면 찬란한 부처님 몸의 빛과 같이 변하지 않는 마음과 금강의 지혜를 뜻하는 (①)색과 대자대비한 법을 닦아 항상 쉬지 않고 수행에 힘쓰는 자비와 정진을 뜻하는 (②)색을 차례대로 적어 보세요.



6. 부처님이나 스님, 부모님께 자신의 잘못을 뉘우치고 용서를 구하는 것을 무엇이라고 합니까?

7. 어린이 불자들이 꼭 지켜야 할 어린이 오계 중 두 가지를 써 보세요.

5. ① 황색 / 노랑, ② 적색 / 빨강 6. 참회 7. 첫째, 모든 생명을 소중히 하겠습니다. 둘째, 남의 물건을 아끼겠습니다. 셋째, 좋은 말 만 하겠습니다. 넷째, 친구들과 사이좋게 지내겠습니다. 다섯째, 스님과 부모님의 말씀을 잘 듣겠습니다.

8. 대웅전의 석가모니부처님 좌우에는 두 분의 보살님이 계십니다. 지혜의 상징인 (①)은 (②)를 타고 계시고, 실천과 원력에 상징인 (③)은 (④)를 타고 계십니다. ()안에 들어갈 내용을 모두 적으세요.



9. 법당이나 탑의 처마 끝에 매달려 바람 따라 흔들리며 소리를 내어 게으름을 깨우쳐 줍니다. 무엇일까요?



10. 절에서는 ‘근심을 푸는 곳’이라는 뜻으로 ‘화장실’을 무엇이라고 부릅니까?

8. ① 문수보살 ② 사자 / 청사자 ③ 보현보살 ④ 코끼리 / 흰코끼리 9. 풍경 10. 해우소

11. 모든 사람들이 갖추고 있는 부처님의 성품과 마음 즉 ‘부처님이 될 성품’을 무엇이라 합니까?

12. 석가모니부처님을 중앙에 모시고 좌우에 문수, 보현보살을 모신 곳으로 ‘큰 영웅이 계신 집’이라는 뜻을 가진 전각의 이름은 무엇일까요?



13. 절을 할 때, 엎드린 채 합장하였다가 다시 손바닥과 이마를 땅에 대는 마지막 절을 무엇이라고 합니까?

14. 법당의 왼쪽이나 오른쪽에 모셔진 부처님을 호위하고 불법을 수호하는 분들입니다. 예불할 때 상단의 부처님 예불이 끝나면, 이어서 중단의 이 분들을 향해 반야심경을 외웁니다. 중단에 모신 분들은 누구입니까?



11. 불성 12. 대웅전 13. 고두레 / 고두배 / 유원반배 14. 신장 / 신중

15. 절을 ‘사찰’, ‘가람’, ‘도량’ 이라고 부르는데, 스님들이 번뇌를 벗어나 수행하는 집을 일컫는 말입니다. 부처님 시절 최초로 지어진 이 곳은 ‘죽림 ○○’ 였습니다. ○○은 무엇입니까?
16. 부처님은 많은 제자들과 사람들을 가르쳤습니다. 이후 스님들이 이 일을 대신하게 되었는데요, 불법을 쉽게 설명하여 가르치는 것을 무엇이라고 합니까?
17. 열반하신 부처님을 화장했을 때 뼈와 함께 이것이 나왔다고 합니다. 공부를 많이 하거나 수행을 많이 한 스님 또는 불자가 돌아가신 후 시신을 화장했을 때 몸에서 나오는 반짝이는 구슬은 무엇입니까?
18. 스님이나 불자들의 인사법으로 공경하는 마음을 담아 가슴 앞에 두 손을 가지런히 모으는 것을 무엇입니까?



15. 정사 16. 법문 / 설법 17. 사리 18. 합장

19. 법당예절의 설명 중 어긋나는 것은 무엇입니까? 번호를 써 주세요.

- (1) 법당에 들어오고 나갈 때는 부처님을 모신 가운데 문을 이용한다.
- (2) 문을 두 손으로 받들어 열고 닫는다.
- (3) 신발은 가지런히 정리해 놓고 법당에 들어간다.
- (4) 법당에 들어서면 마음을 모아 합장한 다음 반배한다.

20. 절에 올 때 몸가짐으로 알맞은 것은 무엇입니까? 번호를 써 주세요.

- (1) 한 쪽 손은 주머니에 넣고 한 쪽 손은 뺨 채 다닌다.
- (2) 단정한 옷차림으로 가르침을 배우려고 한다.
- (3) 신발 뒤축을 접어 신을 끌고 다닌다.
- (4) 양말을 신지 않고 맨발로 간다.

21. 지극한 마음으로 부처님과 보살님을 생각하며 올바르게 살아가고자 다짐하면서 고요한 마음으로 부처님 또는 보살님의 명호를 부르는 기도법을 무엇이라 합니까?

22. 불교 경전을 베껴 쓰면서 신앙심을 높이는 수행을 무엇이라 할까요?

23. 부처님의 가르침이 어느 한 사람, 한 곳에 머무르지 않고 중생을 깨우쳐 가르치는 것이 '구르는 법의 수레바퀴'와 같다고 해서 일컫는 말은 무엇일까요?



19. (1) 20. (2) 21. 염불 / 정근 22. 사경 23. 법륜

24. ‘고통 받는 지옥 중생들을 남김없이 구제하겠다’ 는 원을 세우신 보살님의 이름은 무엇입니까?



25. ‘아라한’ 이란 부처님이 되기 전 최고의 수행을 얻은 경지입니다. 절 건물 중 16명 또는 500명의 아라한을 모신 전각은 무엇입니까?



26. 법당 벽에 깨달음을 구하는 과정을 열 장의 그림으로 나타낸 ‘심우도’가 있습니다. 한 소년이 이 동물을 타고 무엇인가를 찾아 가는 그림인데 소년은 자신의 본래 마음을 찾는 수행자를 가리킵니다. 동물의 이름은 무엇입니까?



27. 법회를 시작하기 전 몸가짐을 바로하고, 마음을 가다듬어 고요히 한 곳에 모이기 위해 조용히 마음을 보는 것입니다. 좌선 자세로 앉는 수행을 무엇이라고 합니까?



24. 지장보살 25. 나한전 / 응진전 26. 소 27. 입정 / 참선 / 명상

28. 도량이나 법당 안에서는 다른 사람의 기도를 방해하지 않게 하기 위해 두 손을 가지런히 단전에 놓고 조용히 걸음을 걷습니다. 이런 예절을 무엇이라고 합니까?



29. ‘병을 치료해서 중생들의 고통을 없게 하겠다’는 원을 세운 부처님은 누구입니까?

30. ‘고통 받는 지옥 중생들을 남김없이 구제하겠다’고 원을 세운 지장보살님이 들고 계시는 둥근 고리의 지팡이를 무엇이라 합니까?



31. 법당 안과 밖의 천장과 벽에는 여러 가지 그림이 그려져 있습니다. 연꽃이나 코끼리, 고기 등 생활과 관련된 그림을 불교를 상징하는 색으로 화려하게 꾸밉니다. 이것을 무엇이라고 합니까?

28. 차수 29. 약사여래불 30. 육환장 31. 단청

32. 부처님의 가르침이 담겨 있는 것으로 부처님의 훌륭하심을 찬탄하면서 부르는 노래를 무엇이라고 합니까?

33. 수계를 받을 때 향으로 연비를 합니다. 그 때 외우는 참회 진언을 적어보세요.

34. ‘팥죽’을 먹으면 나이를 한 살 더 먹는 의미를 가진 날은 언제인가요?



35. 부처님과 같은 마음으로 사는 세계를 ‘불국토’라고 합니다. 욕심을 버리지 못한 사람들이 사는 세계를 무엇이라 합니까?

36. 스님의 가르침을 듣기 위해 법문을 청하면서 부르는 노래를 무엇이라 합니까?

32. 찬불가 33. 옴 살바 못자모지 사다야 사바하 34. 동지
35. 사바세계 / 중생세계 / 욕계 36. 청법가

37. 절에서는 부처님이나 스님께 인사를 많이 합니다. 이 중 엎드려 절을 하는 수행은 우리에게 무엇을 가르치기 위한 것일까요?
38. 공경하는 마음을 표현하기 위해 '합장'을 합니다. 합장은 마음을 가라앉히며 자신을 낮추고 남을 공경한다는 의미도 있는데요, 오른손은 부처님의 세계를 뜻합니다. 마주한 왼손이 뜻하는 것은 무엇인가요?
39. 부처님과 불법을 지키는 수호신으로 착한 사람들에게는 복을 주고, 나쁜 짓을 하는 사람에게에는 벌을 주며, 고통 받는 사람에게는 힘과 용기를 주기도 합니다. 동쪽을 지키는 지국천왕, 남쪽을 지키는 증장천왕, 서쪽을 지키는 광목천왕, 북쪽을 지키는 다문천왕인 이 분들을 모두 가르쳐 부르는 이름은 무엇입니까?



다문천왕(북)

지국천왕(동)



증장천왕(남)

광목천왕(서)

37. 스스로 낮추기, 예의 지키기 / 하심 / 상대를 공경하기 38. 우리의 마음, 중생세계
39. 사천왕

40. 부처님과 불법을 옹호하고 수행하는 불자들을 지키겠다는 원을 세운 금강역사가 좌우로 지키고 있는 문을 무엇이라 합니까?



41. 지혜가 뛰어나신 부처님이 사람들 앞에서 가르침을 펼치는 것을 ‘사자 울음소리처럼 위엄 있다.’는 것으로 표현한 것을 무엇이라 합니까?

42. 부처님의 일생을 여덟 부분으로 나누어 그린 그림(①)을 무엇이라고 하며 중앙에 석가모니부처님을 모셔둔 전각의 이름(②)은 무엇인가요?



도솔래의상



비람강생상



사문유관상



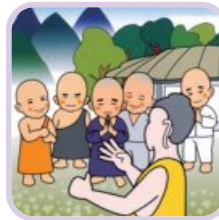
유성출가상



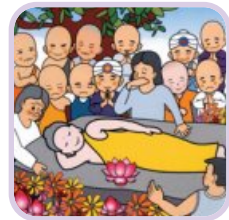
설산수도상



수하함마상



녹원전법상



쌍림열반상

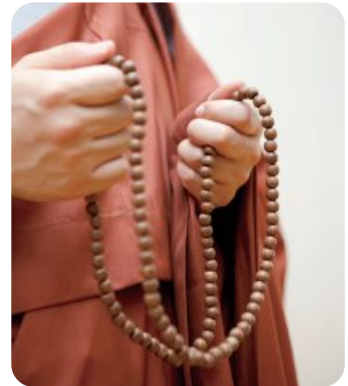
40. 금강문 41. 사자후 42. ① 팔상성도 / 팔상도 ② 팔상전



43. 석가모니부처님의 일생을 여덟 가지로 나누어 그린 팔상도 중에서 부처님께서 도솔천의 호명보살로 계시다가 마야부인의 몸을 통해 인간 세계로 내려온다는 내용은 어떤 그림에 속할까요?

44. 부처님의 일대기를 크게 여덟 가지로 정리해서 그려놓은 그림을 팔상성도라고 합니다. 이 그림에서 고타마 싯다르타가 수행을 방해하는 악마를 물리치고 깨달음을 얻는 그림은 무엇일까요?

45. 손으로 돌리며 기도할 수 있는 것으로 108개의 둥근 구슬을 꿰어 만든 것을 무엇이라 합니까?



46. 절에서 공양시간과 법회를 알리거나 스님께서 기도하실 때 사용하는 것으로 항상 눈을 뜨고 있는 물고기를 본떠 만든 법구는 무엇입니까?



43. 도솔래의상 44. 수하항마상 45. 염주 46. 목탁

47. 돌, 흙, 나무로 만들어진 건축물로 부처님의 사리나 경전을 안에 모신 것으로 불자들이 이것을 돌며 예배하고 기도하는 마음으로 합장·공경하는 것은 무엇입니까?



48. 부처님은 ‘오직 중생을 사랑하며 편안하게 하겠다’는 원력으로 태어났습니다. 부처님이 태어나기 전 호명보살로 계실 때 있었던 곳은 어디입니까?

49. 사찰에서 사용하는 법구 중에서 나무로 만들어진 것 두 가지만 적으세요.



47. 탑 / 사리탑 48. 도솔천 / 지족천 49. 목탁, 목어, 죽비



50. 스님들이 돌아가시면 나무 단을 쌓아올린 곳에 시신을 올려 화장을 합니다. 그 의식을 무엇이라고 합니까?



51. 부처님의 가르침이 ‘온 세상 사람들의 마음을 밝힌다’는 의미로 절 마당에 세운 돌로 만든 등을 무엇이라고 합니까?
52. 부처님께 여섯 가지 공양을 올리는 것을 육법공양이라 합니다. 화합을 약속하는 향 공양, 지혜로운 생활을 약속하는 등 공양, 아름다움과 법의 환희로움을 찬탄하는 꽃 공양, 굶주림을 위해 보시의 마음을 베푸는 쌀 공양, 풍성한 열매의 결실을 바라는 과일 공양 외에 부처님의 법이 감로수 처럼 흘러 고통 받는 중생에게 이익을 주어 마음을 맑혀 주기를 서원하는 마음으로 올리는 공양은 무엇입니까?

50. 다비식 51. 석등 52. 다 공양 / 차 공양

53. '어린이 공양계송' 을 적어봅시다.

54. '무량불', '무량광' 이라고 불리는 아미타부처님을 모신 곳으로 행복이 넘치는 극락정토에 나기를 기도하는 전각의 이름은 무엇인가요?

55. 자비의 마음으로 우리를 사랑해 주시는 관세음보살님의 머리 보관에 모셔진 부처님은 어떤 부처님 입니까?



56. 부처님의 말씀이 전해지는 곳임을 표시하는 것으로 돌로 만든 두개의 기둥을 세워둔 것을 무엇이라고 합니까?



53. 나무불 나무법 나무승 이 음식에 깃든 은혜 두 손 모아 감사하고 상구보리 하화중생 명심발원 하옵니다. 54. 극락전 55. 아미타부처님 / 아미타불 56. 당간지주

57. 절에 들어갈 때 제일 처음 만나는 문으로 기둥이 한 줄로 서 있으며, ‘사바세계와 부처님의 세계가 하나’ 라는 뜻을 나타내는 문의 이름은 무엇입니까?



58. 부처님께 절을 올릴 때 공경의 뜻으로 몸의 다섯 부분을 바닥에 대고 절을 합니다. 이것을 무엇 (①)이라고 하며, 바닥에 대는 다섯 부분(②)을 적어 보세요.



59. 사찰로 들어가는 문 가운데 대웅전에 이르기 전 마지막 문입니다. 이 말은 ‘둘이 아니다.’ 라는 뜻으로 진리를 표현한 말입니다. ‘너와 내가 둘이 아니고 생과 사가 둘이 아니며, 부처와 내가 둘이 아니다’ 라는 뜻입니다. 금당과 가장 가까운 곳에 만들고 이 문을 지나면 부처님 모신 곳을 바로 볼 수 있습니다. 이 문의 이름은 무엇일까요?



57. 일주문 58. ① 오체투지 ② 이마, 두 팔꿈치, 두 무릎 59. 불이문

60. 부처님의 지혜가 무한함을 가르치기 위해 몸 전체를 둘러싸고 있는 빛을 나타내는 것입니다. 몸에는 '신광', 머리에는 둥근 빛으로 둘러싸인 '두광'이 있는데 부처님을 뒤에서 받치고 있는 이것을 무엇이라고 합니까?



61. 출가 수행하는 남자스님 (①)과 출가 수행하는 여자스님 (②)을 말합니다. 각각 부르는 호칭을 써 보세요.

62. 석가모니불이라고 부를 때, '석가'의 뜻은 무엇입니까?

63. 스님이 되어 불법을 수행하기 위해 집과 가족을 떠나 절에 가는 것을 무엇이라고 합니까?

64. 크고, 넓고, 자비로운 덕이 있으신 분으로 가장 널리 우리름을 받으시며, 극락세계에서 아미타부처님을 도우시는 보살님입니다. 이 세상의 모든 곳에 나타나 형편을 살피시고, 천 개의 눈과 손으로 모든 이들의 괴로움과 어려움을 구해주시는 인자하신 보살님은 누구 일까요?



60. 광배 61. ① 비구 ② 비구니 62. 석가족 63. 출가
64. 관세음보살 / 관자재보살 / 천수천안관자재보살

65. 모든 번뇌를 끊고 욕심을 벗어난 성인을 무엇이라고 합니까?

66. 법회를 마칠 때 네 가지 큰 서원을 ‘사홍서원’ 이라고 합니다. 사홍서원을 적어보세요

67. 스님들이 공양할 때 사용하는 그릇입니다. 소중함과 감사함을 생각하면서 음식을 남기지 않도록 만들어진 네 개의 그릇을 무엇이라고 합니까?



68. 사찰 음식에서 사용되지 않는 다섯 가지 음식을 ‘오신채’ 라고 합니다. 오신채를 먹으면 냄새가 강하고 자극적이어서 공부를 방해한다고 합니다. 스님이 먹어서는 안되는 다섯 가지 음식 중 2가지를 적어 보세요.

69. 부처님이 계실 당시, 비가 올 때를 제외하고는 부처님은 제자들과 함께 어떤 곳에서 지내시며 수행하셨나요?

65. 아라한 66. 중생을 다 건지오리다. 번뇌를 다 끊으오리다. 법문을 다 배우오리다. 불도를 다 이루오리다. 67. 발우 68. 마늘, 부추, 달래, 파, 흥거 중 2가지
69. 숲 속 / 나무 밑 / 동굴 속

70. 범종각의 사물에 관한 것입니다.

절에서는 아침·저녁으로 스님들이 이 네 가지를 차례로 치는데, 그 소리와 역할이 각각 다릅니다. 범종은 지옥의 중생을 제도하기 위해서 치고, ()는 축생을 제도하기 위해서 치고, 목어는 물에 사는 중생을 위해서 치고, 날아다니는 중생들을 위해서 운판을 칩니다. ()안에 적어 보세요.



71. 스님들이 의식을 할 때 입는 옷으로 장삼 위에 입습니다. 여러 개의 형겔 조각을 이어 만든 것으로 대한불교조계종에서는 갈색 천을 사용합니다. 이 옷의 이름은 무엇입니까?



70. 범고 71. 가사

72. 부처님의 계율을 받들고 지킨다는 의식 중의 하나로 대개 팔뚝에 향을 태우는 의식을 무엇이라 합니까?



73. 사찰에서 재를 올릴 때 모든 악귀를 물리치고 도량을 청정하게 하기 위해 추는 춤으로 양손에 낫쇠로 만든 악기를 들고 마주치면서 받드는 동작이나 회전을 하며 추는 불교 의식 무용을 무엇이라 합니까?



74. 절에서 법고를 두드릴 때 나무로 된 두 개의 북채로 치는데 어떤 글자를 그리면서 두드립니다. 법고는 우리들의 나쁜 생각을 물리치고 깨달음을 이루라는 뜻으로 우리의 마음을 울려줍니다. 어떤 글자일까요?



72. 연비 73. 바라춤 74. 심심

- 75.** 불교가 우리나라에 제일 처음 전해진 것은 삼국시대였습니다.
고구려, 백제, 신라 중 제일 먼저 불교가 전해진 나라는 삼국 중 어느 나라입니까?
- 76.** 스님이나 불자들이 지켜야 할 가장 기본적인 생활규범을 말하는 이것은
① 살생하지 말라. ② 도둑질하지 말라. ③ 음행을 하지말라. ④거짓말을 하지 말라. ⑤ 술을 마시지 말라. 다섯 가지 규범을 가리켜 무엇이라고 합니까?
- 77.** 부처님의 두 눈썹 사이에 있는 희고 빛나는 가느다란 털입니다.
아주 깨끗하고 부드러우며 오른쪽으로 동그랗게 말린데서 맑고 밝은 빛을 찬란히 낸다고 합니다. 이것은 무엇입니까?

78. 부처님이나 절 마당에 탑을 모실 때 그 속에 여러 가지 뜻있는 것들을 넣습니다. 두 가지만 써 봅시다.

79. 부처님의 32상 80종호 중 가슴에 새겨져 있는 것으로 ‘길상’을 뜻하는 글자를 써 보세요.



75. 고구려 76. 오계 77. 백호 78. 경전, 사리, 금, 약초, 곡식 등 79. 만관

80. 사람이 죽어서 가는 저승세계를 가리키는 것으로 ‘죽은 사람을 심판 한다’고 하는 이곳의 이름은 무엇입니까?



81. 스님들이 공부를 하다가 졸리거나 정신이 흐트러지면 어깨, 등을 딱! 하고 쳐서 정신을 집중시키는 불구는 무엇입니까?



82. 염불할 때 사용하는 것으로, 금속으로 만든 손잡이를 잡고 흔들면 높은 소리가 나는 작은 종 모양의 불교 용구를 무엇이라고 합니까?



80. 명부 81. 죽비 82. 요령

83. 가난한 사람들에게 자신이 가진 것을 나누어 주는 마음을 가르치기 위한 것으로 부처님께 쌀, 초(등), 과일, 차, 꽃을 올리는 것을 무엇이라고 합니까?
84. 세상의 고통과 번뇌를 벗어나기 위해 부처님의 가르침과 그 정신을 믿으며 어린이법회에 갑니다. 이 종교는 무엇일까요?
85. 공양계송 중 ‘상구보리 하화중생’ 이라는 말이 있습니다. 깨달음을 구하면서, 아래로는 중생들을 교화시키려는 원을 가지고 바르게 생활하는 불자를 무엇이라고 부릅니까?
86. 우리들이 법당에 들어가면 부처님을 향해 합장 반배 후 절을 하는데, 절을 하며 그 이유(①)는 무엇이며 몇 번(②) 절을 하나요?
87. 이 말은 불교에서 부처님의 참뜻이 글자나 말을 통하지 않고 직접 마음으로 전해지는 것을 이르는 말입니다. 부처님께서 영취산에 계시던 어느 날, 대범천왕이 꽃 한 송이를 바치며 설법을 청하자 부처님께서는 잠자코 그 꽃을 대중들에게 들어 보이십니다. 이 때 오직 ‘마하가섭만이 부처님과 시선이 마주치자 빙긋이 웃었다’ 는 데서 유래하는 말인데 ‘말을 하지 않아도 서로 뜻이 잘 통한다’ 는 것은 무엇입니까?

83. 공양 84. 불교 85. 보살 86. ① 불법승 삼보에 귀의하기 때문 ② 세 번
87. 연화미소, 연화시중(이심전심 / 불립문자 / 교외별전)



88. 불교에서 가장 신성시하는 상상의 새로, 용을 잡아먹고, 비와 바람을 그치게 하며, 번개를 피하는 힘이 있으며, 불교의 가르침을 지키고 보호하는 8부 신중의 하나입니다. 불교에서 ‘금시조’ 라고도 부르며, 신성시하는 이 새의 이름은 무엇일까요?



89. 스님이나 불자들이 만났을 때 두 손을 모아 합장하며, 서로 공경하는 마음을 나누면서 멈춰 선 자세로 60도 정도 몸을 숙이며 하는 인사를 무엇이라고 합니까?
90. 불교에서는 살생을 금지하고 생명을 존중하고 죽이지 말라고 가르칩니다. 이 가르침을 실천하는 수행으로 ‘산 생명을 죽이지 않고 물고기, 자라 등을 강이나 바다에 살려주는 의식’을 무엇이라 합니까?

88. 가루라 / 가릉빈가 / 극락조 89. 반배 90. 방생

91. 부처님의 말씀을 공부하고 올바른 몸가짐을 지켜서 친구들과 재미있고 사이 좋게 보내는 이 모임을 무엇이라고 말합니까?

92. 욕심을 부리는 사람이 겪는 고통으로 배는 태산처럼 큰데 목구멍은 바늘처럼 작아 항상 배고픔을 느끼는 곳은 어디인가요?

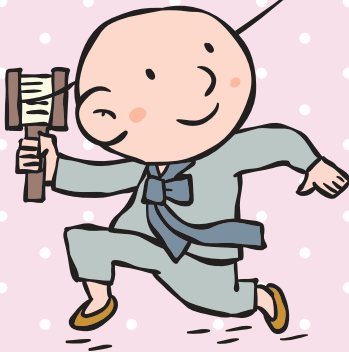
93. 수계식 때 참회진언 ‘옴 살바 못자 모지 사다 야 사바하’ 를 외우며 하는 자세입니다. 두 무릎을 바닥에 대고 다리를 세운 채 합장하는 예법의 자세를 무엇이라 합니까?



91. 법회 92. 아귀 93. 장궤 합장 / 호궤 합장

2

불교의 역사와 문화





불교의 역사와 문화



94. 부처님의 가르침을 나무판에 새긴 것으로, 외적의 침입을 막기 위해 고려 시대에 만들어졌습니다. 팔만 여 장이나 되는 이것은 현재 해인사에 보관되어 있습니다. 이것은 무엇입니까?
95. 인도에서 부처님과 제자들이 수행하시라고 빔비사라왕이 지어 준 최초의 절 이름은 무엇입니까?
96. 불교 4대성지 중 부처님이 깨달음을 얻은 곳은 어디입니까?

94. 팔만대장경 95. 죽림정사 96. 부다가야 / 불다가야 / 붓다가야



통도사



해인사



송광사

97. 석가모니부처님께서 부다가야에서 깨달음을 얻으신 후 다섯 명의 제자를 찾아가 최초로 설법하신 곳은 어디입니까?
98. 부처님의 진신 사리를 모시고 있는 곳으로 양산에 있는 불보사찰은 어디입니까?
99. 우리나라 삼보사찰 중의 하나로 전남 순천에 위치하고 있으며 16국사를 비롯한 훌륭한 훌륭한 스님들이 계셨던 곳으로 지금도 많은 스님들이 공부하기 위해 이 곳에서 수행하고 있습니다. 승보사찰인 이 사찰의 이름을 적어 보세요.

97. 녹야원 98. 통도사 99. 송광사



- 100.** 금속활자로 찍은 세계에서 가장 오래된 책으로, 고려 흥덕사에서 찍어 냈지만 지금은 프랑스에 보관되어 있는 이 책의 이름은 무엇입니까?
- 101.** 보물 제 144호로 지정된 불보사찰인 통도사의 대웅전에는 동쪽에는 대웅전, 서쪽에는 대적광전, 남쪽에는 금강계단, 북쪽에는 적멸보궁이라는 현판이 걸려 있습니다. 이곳에는 어떤 부처님을 모셨을까요?
- 102.** 석가모니 부처님께서서는 언제 어디서 누구에게나 가르침을 베풀어 주었습니다. 부처님의 가르침은 모든 중생이 깨달음을 얻도록 하는데 있습니다. 사람마다 이해하기 쉽게 말씀하셨으므로 가르침의 가짓수가 팔만 사천이나 된다고 합니다. 부처님의 가르침을 글로 적은 경전을 무엇이라고 할까요?

100. 직지심체요절 / 직지 101. 불상이 없다. 진신사리를 모셨다.
102. 불교경전 / 불경 / 불전

103. 국보 제29호로 지정된 신라시대의 종으로 현재 경주 박물관에 있습니다. 이 종은 신라시대 종 중에서 유일하게 파손되지 않고 보존된 종으로 피리 부는 선녀가 하늘에서 내려오는 무늬가 아름답습니다. 이 종의 이름은 무엇입니까?



104. 여러 생에 쌓은 선덕과 지혜의 상징으로 나타난 부처님의 구불구불한 머리는 소라모양을 닮았습니다. 32상 중 이 모습을 무엇이라 합니까?

105. 고려 후기 때의 스님이자 학자로 운문사 주지로 있으면서 왕에게 법을 강론하였다고 전해 집니다. 스님이 지은 『삼국유사』는 한국 고대 신화와 설화 및 향가를 집대성한 책으로 고대사 연구에 귀중한 자료로 쓰이고 있다고 합니다. 이 스님은 누구일까요?



106. 우리나라에는 부처님의 사리를 모신 절이 다섯 군데 있습니다. 법당에 부처님을 모시지 않고 진신 사리탑을 모신 곳을 무엇이라고 합니까?



103. 성덕대왕신종 / 에밀레종 104. 나발 / 나모 / 나계 105. 일연스님 106. 적멸보궁

107. 신라 시대의 수도였던 경주에는 불국사라는 절이 있습니다. 이 절에는 국보 제20호와 제21호로 지정된 아름다운 두 개의 탑이 있습니다. 이 두 탑의 이름을 모두 적으세요.

108. 신라 선덕여왕 때 세운 탑으로 높이가 80m가 넘는 9층 목탑이 있습니다. 이 탑은 고려시대 때 몽고의 침입으로 불타버려 현재 사찰 터 밖에 남아 있지 않습니다. 이 탑의 이름은 무엇인가요?



109. 조선시대 때 법주사에 지은 목탑으로 부처님의 일생을 그린 팔상도를 모신 전각의 이름은 무엇입니까?

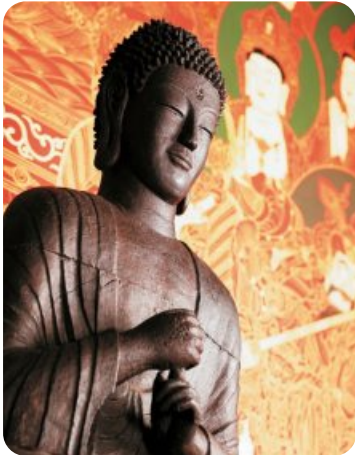
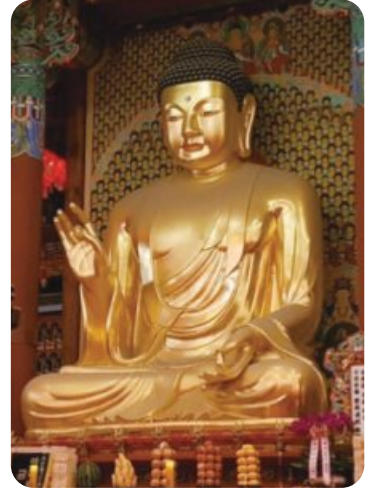
110. 법주사에 가면 국보 제5호인 석등이 있습니다. 두 마리의 동물이 돌을 받치고 있는데, 어떤 동물일까요?



107. 다보탑, 석가탑 108. 황룡사 9층 목탑 109. 팔상전 110. 사자

111. 부처님의 덕을 나타내기 위하여 손가락으로 여러 모양을 만들어 표현한 이것은 무엇입니까?

112. 부처님의 '진리의 몸을 뜻하는 비로자나부처님을 모신 전각'의 이름은 무엇인가요?



113. 비로자나 부처님은 오른손으로 왼손의 검지를 감싼 '지권인'을 하고 계십니다. 지권인이 나타내는 뜻을 적어보세요.

114. 국보 제83호로 지정된 미륵보살상으로써, '생각하는 사람' 처럼 앉아서 한 쪽 다리를 내려뜨리고 한 손을 턱을 짚는 모습을 한 아름다운 불상의 이름은 무엇입니까?



111. 수인 112. 대적광전 / 비로전 113. 오른손은 부처님 세계를, 왼손은 중생의 세계를 각각 나타내는 것으로 부처님과 중생이 한마음이라는 뜻
114. 미륵반가사유상 / 금동미륵보살반가사유상

115. 도솔천에 계시는 미래의 부처님은 누구입니까?

116. 부처님께서 이 두 그루의 나무 아래서 열반 하셨습니다. 이 나무의 이름은 무엇입니까? 번호를 적으세요.

- (1) 보리수 (2) 사라수 (3) 무우수 (4) 금강수



117. 살아있는 부모를 위해 불국사를 짓고, 과거의 부모를 위해 석굴암을 지은 신라시대의 이 사람은 누구입니까?

118. 부처님의 가르침을 그림으로 설명한 것으로 불상의 뒤에 걸거나 조각한 것을 무엇이라고 하는가?



119. 불교를 나라의 종교로 인정하고 널리 발전시킨 신라의 여왕은 누구입니까?

120. 관음전이나 원통전으로 불리는 전각에 모셔진 보살님은 누구입니까?

115. 미륵부처님 116. (2) 117. 김대성 118. 탕화 119. 선덕여왕
120. 관세음보살 / 관자재보살

3 부처님의 가르침





부처님의 가르침

- 121.** 부처님께서 ‘인간은 항상 즐겁고 괴로운 것이 아니고 마음에 따라 여섯 곳에서 살아간다.’ 고 하셨습니다. 이 가르침을 무엇이라고 합니까?
- 122.** 부처님께서 여섯 곳을 윤회한다고 가르치신 ‘육도윤회’에 대해서 알아봅시다. 여섯 곳 중 아귀, 축생, 아수라, 천상 외 두 곳은 어디입니까?
- 123.** 시기심과 화가 많은 사람이 겪는 고통으로 항상 싸우기를 좋아하는 귀신이 사는 세상은 어디인가요?
- 124.** 부처님의 훌륭한 덕성을 나타내기 위한 열 가지 명호가 있습니다. 그 중 중생의 근기에 맞추어 잘 가르치고 인도하시는 분이라는 뜻을 가진 부처님의 명호는 무엇입니까?
- 125.** 부처님은 자신의 삶을 아름답게 가꾸고 행복하게 성취하는 네 가지 한량 없는 마음, 즉 사무량심이 있다고 가르치셨습니다. 사무량심 중 보살피

121. 육도윤회 122. 인간, 지옥 123. 아수라 124. 조어장부

는 마음은 ‘자’, 가엾이 여기는 마음을 ‘비’, 평등한 마음은 ‘사’ 입니다.
‘남의 즐거움을 같이 기뻐하는 마음’ 은 무엇입니까?

126. 우리가 항상 독송하는 『반야심경』은 관세음보살이 부처님의 제자인 이 분에게 ‘모든 것은 본래 고정된 것이 없다’는 가르침을 주는 경입니다. 이 경에 나오는 부처님의 제자는 누구입니까?

127. 부처님은 제자들에게 부모님의 은혜의 소중함을 가르치기 위해 부모님의 10가지 은혜를 말씀하셨습니다. 부모님의 열 가지 은혜를 설한 경전의 이름은 무엇입니까?

128. 부처님과 제자들은 하루에 한 번 발우를 들고 거리로 나가 음식을 공양받아서 드셨습니다. 음식을 공양받을 때는 가난한 집과 부잣집을 구별하지 않았으며, 음식을 공양받지 못해도 일곱 집을 넘지 않았습니다. 그렇기 때문에 공양을 올리는 재가자의 입장에서 보면 보시가 되고, 공양을 받는 부처님과 제자들의 입장에서 보면 아만과 고집을 없애는 수행이 기도 했습니다. 이 수행을 무엇이라고 하나요?



125. 희무량심 / 희 126. 사리자 127. 부모은중경 128. 탁발

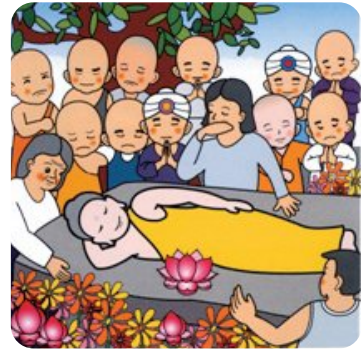
129. 우리들에게 탐내고, 성내고, 어리석은 세 가지 나쁜 마음이 있다고 합니다. 이 세 가지 마음을 무엇이라 합니까?

130. 부처님을 부르는 열 가지 이름, ‘여래십호’가 있습니다. 그 중 세 가지만 적어보세요.

131. 부처님의 가르침은 모두 이 네 가지의 성스러운 진리 즉 사성제에 포섭되어 있습니다. 그 중 ‘괴로움의 소멸에 대한 성스러운 진리’는 무엇입니까?

132. 부처님께서 돌아가시기 전 남기신 가르침입니다. 완성시켜 보세요.

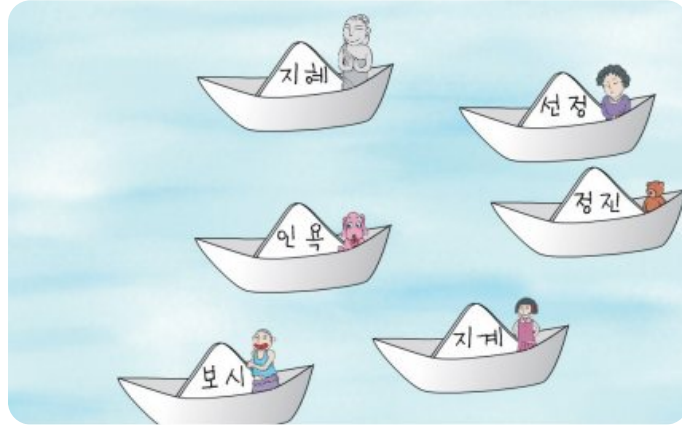
자신을 ()로 삼고, 자신을 의지하라.
진리를 ()로 삼고, 진리에 의지하라.



133. 우리들은 법회 때 ‘반야심경’을 독송합니다. 반야심경의 마지막 부분에 나오는 신비한 주문을 적어보세요.

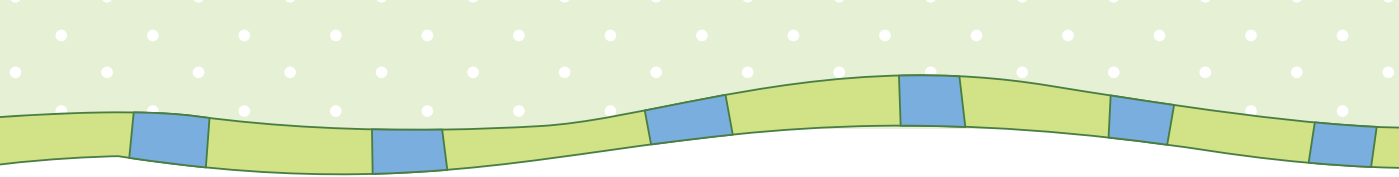
129. 삼독 / 삼독심 130. 여래, 응공, 정변지, 명행족, 선서, 세간해, 무상사, 조어장부, 천인사, 불세존 131. 멸성제 132. 등불 133. 아제 아제 바라아제 바라승아제 모지 사바하

134. 육바라밀 중 물질이나 마음으로 아무런 조건 없이 사람들을 보살피 도와 주고 베푸는 것을 무엇이라고 합니까?



135. 석가모니 부처님의 전생에 관한 이야기를 담은 경전입니다. 이 경전의 이름은 무엇입니까?
136. 부처님께서 제자들에게 ‘다음 세상에 성불하리라’고 예언하셨습니다. 법문을 하다가 최후에 부처님이 인정해 주는 형식을 취하는 이것은 무엇 일까요?
137. 육바라밀 중 게으르지 않고 부지런히 노력하는 것을 무엇이라고 합니까?

134. 보시 / 보시바라밀 135. 본생담 / 본생경 / 자타카 136. 수기 137. 정진 / 정진바라밀



138. 부처님께서 열반에 드신 후 마하가섭과 500여명의 제자들이 칠엽굴에서 모여 부처님이 남기신 법과 계율을 입으로 독송하여 가르침을 정리하였습니다. 이것을 무엇이라 합니까?

139. 부처님 계실 당시 보름마다 대중이 모여서 지켜야 할 계율을 낭송하고, 자신의 허물을 대중 앞에서 고백하며 잘못을 참회하는 의식을 무엇이라 합니까?

140. 부처님께서서는 고통을 벗어나는 깨달음을 얻기 위해 주신 여덟가지 바른 길을 무엇이라 합니까?

141. 팔정도란 부처님께서 우리들을 진리로 이끌기 위해 가르치신 여덟 가지 바른 수행 방법입니다. 정견은 바르게 보고 판단하는 것, 정사유는 행동에 앞서 지혜롭게 생각하는 것, 정어는 곱고 아름다운 말을 쓰는 것, 하루하루의 생활을 바르게 하라는 정명, 이상을 향해 끊임없이 노력하는 정정진, 마음을 다해 올바르게 깨어 있는 정념, 마음을 집중하여 맑고 고요하게 하는 정정입니다. 그럼 올바른 몸가짐으로 거짓말 하지 않고 생명을 죽이지 않는 ‘바른 행위’ 는 무엇입니까?

138. 결집 139. 포살 140. 팔정도 141. 정업

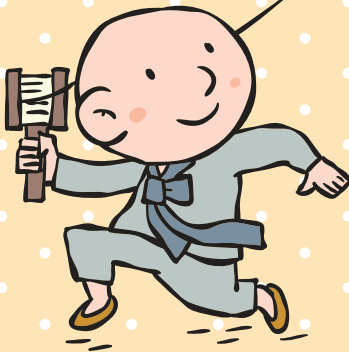


- 142.** 모든 불자는 삼보에 귀의합니다. 불자들이 소중히 여기는 불교의 세 가지 보물인 부처님, 가르침, 스님께 의지하는 것을 무엇이라고 합니까?
- 143.** 출가한 스님이 일정한 기간 동안 외출하지 않고 한 곳에 머무르면서 수행하는 것을 무엇이라 합니까?
- 144.** 친구를 사귀는 데는 여러 가지 방법이 있습니다. 남에게 베푸는 ‘보시섭’, 진실 되고 자비로운 말로 남을 교화하는 ‘애어섭’, 남에게 이로운 행동을 하는 ‘이행섭’, 이웃과 함께 슬픔과 행복을 함께 나누어 교화하는 ‘동사섭’이 있습니다. 이것을 무엇이라고 합니까?
- 145.** 육신통에 관한 문제입니다. ‘상대방의 마음을 꿰뚫어 볼 수 있어 우리들이 원하는 마음 속 비밀스러운 일까지 모두 들어 주시거나 어리석음을 깨우쳐 줄 수 있는 능력’을 무엇이라고 합니까?

142. 삼귀의 143. 안거 144. 사섭법 145. 타심통

4

부처님의 제자와 스님





부처님의 제자와 스님



1-사리불



2-목건련



3-마하가섭



4-아나율



5-수보리



6-부루나



7-가전연



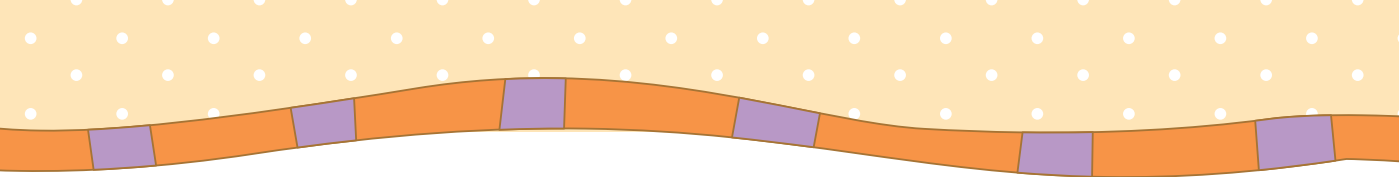
8-아난다



9-우바리



10-라올라

- 
- 146.** 부처님의 제자 중 지혜가 가장 뛰어나서 남을 잘 가르치신 지혜제일 제자는 누구입니까?
- 147.** 부처님의 제자 중神通력이 뛰어나 다른 신을 믿는 사람들을 많이 교화하고 효성이 지극했던 신통제일 제자의 이름은 무엇입니까?
- 148.** 법당이 아닌 숲 속이나 넓은 광장에 단을 마련하여 법회를 하는 모습을 가리키는 말입니다. 오늘날에는 사람들이 많이 모여 시끌벅적하게 떠드는 모습을 이 말로 표현하기도 합니다. 무엇입니까?
- 149.** 부처님의 십대제자 중 어떠한 희생이라도 하면서 올바른 가르침을 가장 잘 전한 설법제일 제자는 누구입니까?
- 150.** 이제부터 부처님의 가르침에 따라 살겠다고 다짐하고 부처님의 제자가 되겠다고 약속할 때 받는 불교의 이름을 무엇이라고 합니까?
- 151.** 부처님의 십대제자 중 계율을 가장 잘 기억하고 지킨 지계제일 제자는 누구입니까?

146. 사리불 / 사리자 / 사리불존자 147. 목련 / 목건련 / 목련존자 148. 야단법석
149. 부루나 / 부루나존자 150. 법명 151. 우바리 / 우팔리 / 우바리존자



152. 부처님의 아들로 남이 알지 못하게 바른 수행을 한 밀행제일 제자는 누구입니까?

153. 부처님의 십대제자 중 부처님의 설법을 가장 많이 듣고 잘 외우며 부처님을 곁에서 잘 모신 다문제일 제자는 누구입니까?

154. 화엄경은 부처님께서 초기에 설법하신 경전입니다. 화엄경의 입법계품에는 어떤 동자가 53명의 선지식을 차례로 찾아다니며 깨달음을 얻는 과정이 있습니다. 이 동자의 이름은 무엇입니까?



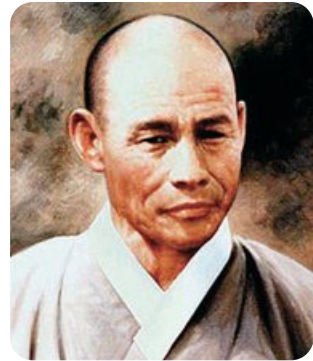
155. 신라 화랑이 실천해야 할 세속오계를 지으신 분으로 불교를 세상에 많이 알린 스님 누구입니까?

156. 부처님의 10대 제자가 된 지계제일 우바리의 출가하기 전 직업은 무엇입니까?

152. 라훌라 / 라훌라존자 153. 아난 / 아난다 / 아난존자 154. 선재동자 155. 원광스님
156. 이발사

157. 부처님께서 열반에 드시기 전 마지막으로 공양을 올린 사람은 '춘다'입니다. 춘다는 어떤 직업을 가진 사람이었나요?

158. 3.1 운동 때 민족대표 33인 중 한 분인 이분은 스님의 신분으로 우리나라의 독립을 위해 독립운동을 하였습니다. 호가 '만해'인 이 분은 누구입니까?



159. 신라시대의 스님으로 당나라 유학길에서 해골에 고인 물을 마시다가 깨달음을 얻어 신라로 다시 되돌아온 스님으로 불교를 위해 많은 일을 하신 분은 누구입니까?



160. 부처님의 옷에 오물을 묻혔지만 부처님께서 강물로 데려가 직접 씻겨주고 제자가 된 니이다의 직업은 무엇입니까?

161. 스승에게 속아 99명의 생명을 죽여 손가락을 잘라 목걸이로 만들어 목에 걸고 다녔지만 결국 부처님의 가르침을 받아 제자가 된 사람은 누구입니까?

157. 대장장이 158. 한용운 스님 159. 원효스님 / 원효대사 160. 똥꾼
161. 양굴리말라 / 양굴리마라

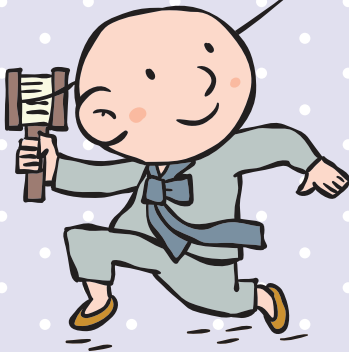
162. 인도의 스님으로 길을 가다 개와 벌레를 살리기 위해 자신의 허벅지를 베어 먹인 무착스님이 만난 보살님의 이름은 무엇입니까?

163. 왜군이 쳐들어 왔을 때 승병을 조직하여 나라를 구하였고, 일본으로 끌려간 3,500명의 조선 사람들을 데리고 고국으로 돌아오신 분입니다. 수행과 실천을 같이 하셔서 참다운 수행자의 모습을 보여주신 조선시대 스님은 누구입니까?



162. 미륵보살님 163. 사명대사

5
부처님의
일대기





부처님의 일대기



도솔래의상



비람강생상



사문유관상



유성출가상



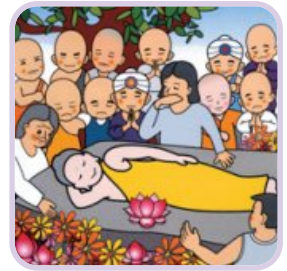
설산수도상



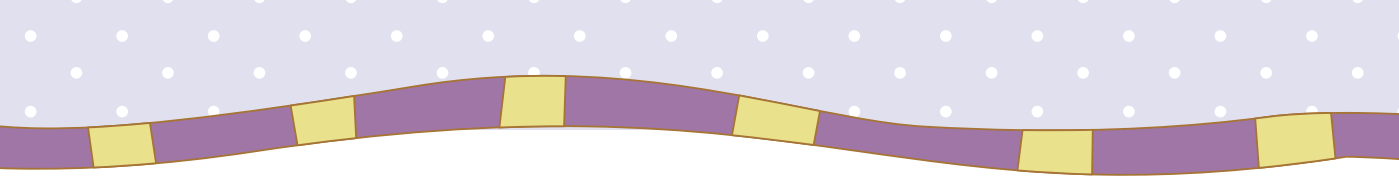
수하항마상



녹원전법상



쌍림열반상

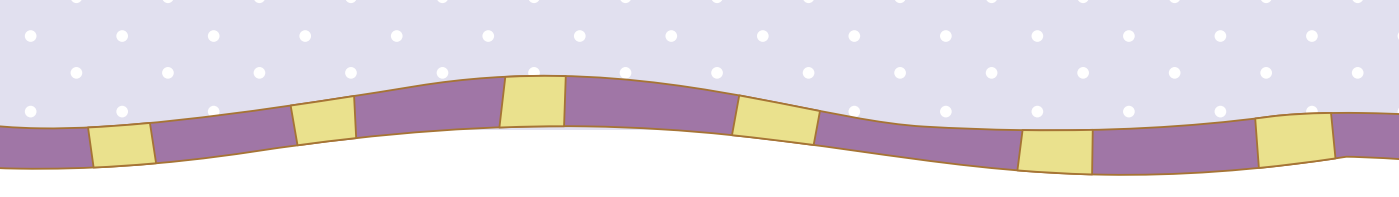
- 
- 164.** 부처님의 어머니이신 마야왕비가 꿈을 꾸 태몽에서 본 동물로 불교를 상징하는 동물은 무엇입니까?
- 165.** 부처님께서 깨달음을 얻고 몇 명의 수행자에게 최초로 가르침을 전했나요?
- 166.** 싯다르타 태자가 6년간 고행을 끝내고 이 나무 아래서 7일간 정진하여 깨달음을 얻었습니다. 이 나무의 이름은 무엇입니까?
- 167.** 불교의 사대성지로 마야부인이 아기를 낳으러 친정을 가다가 이곳에서 부처님이 태어나게 되는 데, 이곳의 이름은 무엇입니까?
- 168.** 석가모니부처님을 낳으신 어머니의 이름은 무엇입니까?
- 169.** 부처님이 출가하기 전 이름은 싯다르타입니다. 싯다르타 왕자와 결혼을 한 부인의 이름은 무엇입니까?

164. 코끼리 165. 5명 166. 보리수나무 167. 룸비니동산 168. 마야부인 169. 야쇼다라

170. 부처님께서 깨달음을 얻으신 후 녹야원에서 교진여를 비롯한 다섯 수행자에게 최초로 진리의 수레바퀴를 굴려 법을 설한 것을 무엇이라고 합니까?
171. 싯다르타 태자는 궁 밖에서 늙은 사람과 병든 사람 외에 또 두 가지 모습을 보게 됩니다. 어떤 것을 보았나요?
172. 마야왕비는 싯다르타 태자를 낳고 세상을 떠났습니다. 그 후 싯다르타 태자는 이모에 의해 자라게 되었는데 이모의 이름은 무엇입니까?
173. 부처님의 가르침을 여러 나라에 알리는 역할을 한 아쇼카왕은 부처님의 설법을 기념하는 곳에 무엇을 세웠습니까?



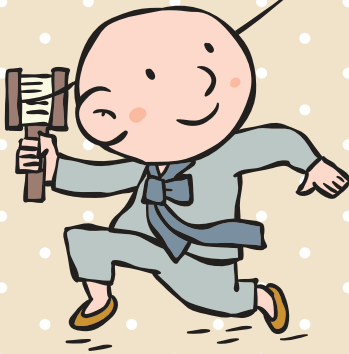
170. 초전법륜 171. 수행자, 죽은 사람 172. 마하빠자뻗띠 / 마하파자파티
173. 석주 (아쇼카 석주)

- 
174. 부처님께서서는 몸을 괴롭히는 고행이나 욕심을 부리는 쾌락의 두 극단을 버리고 어떤 수행을 하라고 가르치셨습니까?
175. 부처님이 보리수나무 아래에서 깨달음을 얻기 전 군대와 여자를 보내어 수행을 방해한 것은 누구인가요?
176. 싯다르타 태자가 자신의 아들이 태어났다는 소식을 듣고 자신의 출가를 방해하는 ‘장애’ 라는 뜻으로 지은 아들의 이름은 무엇입니까?
177. 부처님의 일생을 여덟 장면으로 나누어 그린 팔상도를 모신 전각을 ‘팔상전’ 이라고 합니다. 『팔상도』 중 동·서·남·북 네 문을 나와 노인, 환자, 장례행렬, 수행자를 보고 출가할 결심을 하게 되는 그림을 무엇이라고 합니까?

174. 중도 175. 마왕 / 마왕 파순 176. 라훌라 177. 사문유관상

6

불교명절과 불교의식





불교명절과 불교의식

- 178.** 스님들은 공양을 드실 때, 밥알 하나조차도 그것을 지어낸 이의 공덕과 정성을 생각하여 버리지 않아야 한다는 감사의 마음으로 음식을 남기지 않고 드십니다. 이와 같이 음식을 드시는 스님들의 독특한 식사 방법을 무엇이라고 부릅니까?
- 179.** 불교는 부처님의 탄생, 출가, 깨달음, 열반을 기념하는 4대 명절이 있습니다. 이 사대명절의 이름과 날짜를 적어보세요.
- 180.** 목련존자가 돌아가신 어머니를 위해서 정성을 다해서 재를 올린 것에서 유래하며 음력 7월 15일에 조상들을 위해 재를 올립니다. 이 날을 가리켜 무엇이라고 합니까?

178. 발우공양 179. 음력 4월 8일(석가탄신일 / 부처님 오신 날), 음력 2월 15일(열반재일), 음력 12월 8일(성도재일), 음력 2월 8일(출가재일) 180. 백중 / 백중 / 우란분절 / 우란분재

181. 부처님께서 고행 끝에 지친 몸으로 수자타로부터 공양 받았는데 무엇을 공양하셨습니까?

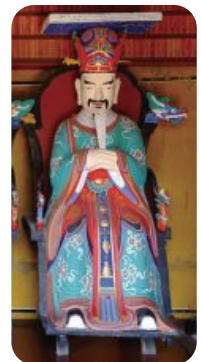
182. 사람이 죽으면 하늘나라의 좋은 곳에 가기를 바라는 마음으로 죽은 날로부터 7일마다 일곱 번 제사를 지내는 것을 무엇이라고 합니까?

183. 우리들이 아침과 저녁으로 거룩하신 부처님께 촛불을 밝히고, 깨끗한 물을 올리며, 향을 피우고 목탁을 치면서 부처님께 예를 갖추어 염불하며 절을 하는 의식을 무엇이라고 합니까?

184. ‘영산회상도’ 라는 탕화는 부처님께서 (①)어디에서 (②)무엇을 하시는 장면을 그린 것입니까?



185. 지옥에 가면 우리를 심판한다는 10명의 왕 중 5번째의 왕은 누구입니까?

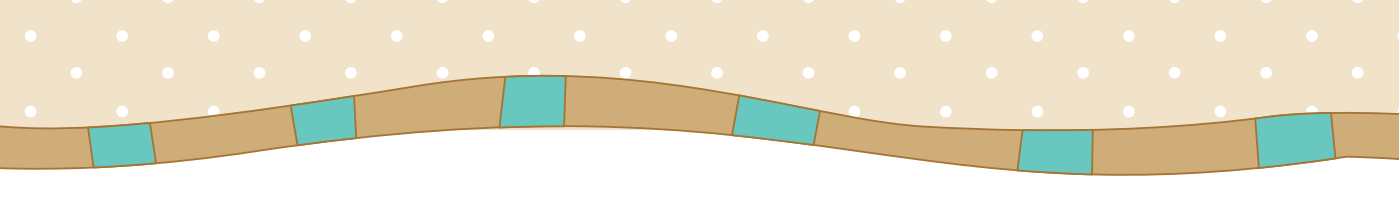


181. 우유죽 / 유미죽 182. 49재 183. 예불 184. ① 영축산 ② 설법 / 법문
185. 염라대왕

186. 약사여래 부처님이 우리들의 마음과 몸을 치료해 주기 위해 손에 들고 있는 것은 무엇입니까?
187. 불교에서 신성시하는 꽃 중 3천 년만에 한 번 핀다는 상상의 꽃은 무엇입니까?
188. 자신을 낮추기 위한 불교 수행법의 하나이며 의식에서도 자주 행해집니다. 108배, 1080배, 3000배를 하는 수행 방법을 무엇이라고 합니까?
189. 사찰의 하루는 새벽 세시에 시작됩니다. 새벽에 사찰을 청정하게 하기 위한 불교의식을 무엇이라 합니까?
190. 덕망이 높은 스님들이 돌아가시면 시신을 태우는 (①)를 한 후, 재를 모아 몸속에서 나온 사리를 (②)에 모십니다. 괘호에 들어갈 말을 모두 적으세요.



186. 약함 / 약병 187. 우담바라 / 우담발화 188. 절 189. 도량석
 190. ① 다비 ② 부도 / 승탑

- 
191. 마음의 고통을 없애고, 선정과 지혜의 빛을 간직한 대적광전은 어떤 부처님을 중앙에 모셨나요?
192. 대나무를 곱게 다듬어 그 가운데를 길게 타 서로 부딪혀 소리가 나게 만든 것으로 발우공양을 할 때 또는 좌선을 할 때 시작과 끝을 알리는 불구는 무엇인가요?
193. 불교 경전 중 가장 널리 독송되는 경으로 ‘마하반야바라밀다심경’이 있습니다. 그 뜻은 ‘지혜의 빛에 의해서 열반의 완성된 경지에 이르는 마음의 경전’이라고 할 수 있는데 ‘마하’의 뜻은 무엇입니까?
194. 절에서 사시(오전 9시~11시)가 되면 부처님께 공양을 올립니다. 공들여 만든 맛있는 음식, 부처님께 올리는 밥을 무엇이라 합니까?
195. 절에서 불공을 드릴 때 부처님께 올리는 음식을 담은 그릇을 무엇이라 합니까?

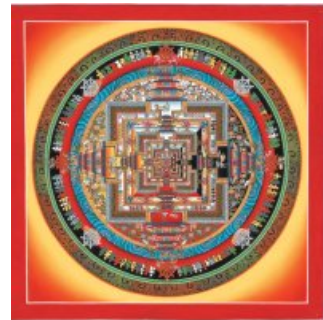
191. 비로자나 부처님 192. 죽비 193. 크다 / 많다 / 이기다 194. 마지 195. 불기

196. 법당 밖에서 불교 의식을 할 때 마당에 걸어놓은 예배용 불화를 무엇이라 하나요?

197. 불교는 곧 ()와 지혜의 종교입니다. 동정심이 많고 자애로우며 크게 사랑하고 크게 가엾게 여겨 괴로움을 없애도록 하는 것입니다. ()안에 들어갈 말은 무엇입니까?

198. 부처님을 모신 상단 즉, 법당의 가운데를 지나갈 때는 반드시 합장 반배를 해야 합니다. 이 가운데 통로를 무엇이라 합니까?

199. 이것은 불교적 우주관을 그림으로 표현한 것으로 고대 인도에서부터 그려져 왔으며 다양한 종류와 모양으로 제작되어 불화를 대표하는 그림 양식이 되었습니다. 요즘 미술치료나 명상으로 많이 활용되고 있습니다. 이것은 무엇입니까?



200. 부처님께서 앉아 계신 모습입니다. 오른쪽 다리를 왼쪽 허벅지에 깊숙이 올려놓고, 왼쪽 다리를 오른쪽 허벅지에 깊숙이 올려놓은 자세를 무엇이라 합니까?

196. 괘불 197. 자비 198. 어간 199. 만다라 200. 결가부좌

도전 이 퀴즈



대박!
* * ☺



1. 법당에 가면 절을 하는데, 대웅전에는 부처님이 계셔서 3번을 하고, 관음전에는 보살님이 계셔서 2번을 합니다. ()
2. 우리나라의 삼보사찰이 있는데 조계사, 통도사, 해인사입니다. ()
3. 불자들이 스님을 만났을 때나 불자들이 마주치거나 헤어질 때 손을 모아서 하는 불교의 인사법은 합장입니다. ()
4. 아름다운 비천상이 그려진 이 종은 소리가 아름답기로 유명하며, 경주에 있는 불국사에 보관되어 있습니다. 이 종의 이름은 에밀레종입니다. ()
5. 불교기의 색깔은 다섯 가지가 있는데, 빨강, 파랑, 녹색, 노랑, 보라입니다. ()
6. 지극한 정성으로 부처님과 보살님을 생각하고 부르면서 올바르게 살아가고자 하는 다짐의 기도는 정근입니다. ()
7. ‘수리수리마하수리 수수리 사바하’ 는 천수경에 나오는 진언이며, 이 진언은 호신 진언을 말합니다. ()
8. 부처님의 제자 중 이발사 출신인 이 사람의 이름은 우바리입니다. ()
9. 반야심경을 할 때 왼쪽이나 오른쪽에 모셔지는 이분들은 불교를 수호하고 불법과 부처님을 호위하는 분인데 마군이라고 부릅니다. ()
10. 신라에 불교를 전하기 위해 순교한 사람은 이차돈입니다. ()

11. 사홍서원은 우리 불자들이 지켜야 할 네 가지 큰 서원입니다. 사홍서원 중 첫 번째 서원은 ‘번뇌를 끊으오리다.’입니다. ()

12. 부처님께서서는 여러 가지 영향을 받아서 사과나무의 씨앗이 자라 사과가 열리게 된다고 가르쳤습니다. 이 같은 가르침을 인연법이라고 합니다. ()

13. 우리나라의 불교는 일본에 의해 전해졌습니다. ()

14. 빔비사라왕은 부처님께서 고용히 수행하기 좋고 자신도 쉽게 찾아 볼 수 있는 곳에 절을 지어 바쳤는데 최초의 절은 기원정사입니다. ()

15. 앉거나 섰을 때 또는 경내를 걸으면서 취하는 수행자의 가장 보편적인 자세로 단정한 자세를 유지하고 어지러운 생각을 쉬기 위한 자세는 합장입니다. ()

16. 절에 들어갈 때 제일 처음 만나는 문으로 기둥이 한 줄로 서 있으며, ‘중생 세계와 부처님의 세계가 하나’ 라는 뜻을 나타내는 문의 이름은 천왕문입니다. ()

17. 스님들이 음식의 소중함과 음식을 주신 분들의 노고를 생각하며 공양을 드실 때 사용하는 그릇입니다. 음식을 남기지 않기 위해 밥과 반찬을 담은 네 개로 이루어진 그릇을 발우라고 합니다. ()

18. 사찰에서 하루를 시작하는 새벽에 사찰을 청정하게 하기 위해 하는 의식은 예불입니다. ()

19. 부처님께서 가르치신 계율을 잘 지키고 부처님의 제자가 되겠다는 약속을 하는 의식을 법요식이라고 합니다. ()
20. 555년(진흥왕 16년) 신라 경주에서 태어나 신라 청년을 대표하는 화랑이 지켜야 하는 다섯 가지 계율인 ‘세속오계’ 를 만든 스님은 사명대사입니다. ()
21. 우리가 법회를 시작할 때 큰 소리로 외우는 ‘반야심경’ 에서 ‘반야’ 가 의미하는 것은 지혜입니다. ()
22. 모든 번뇌를 끊고 욕심을 벗어난 성인을 우바새라고 합니다. ()
23. 흔히 스님이 되기 위해 집을 떠나 절에 들어가 오로지 수행에만 전념하는 것을 출가라고 합니다. ()
24. 부처님께 향, 꽃, 음식 등을 정성스럽게 올리는 것을 보시라고 합니다. ()
25. 팔만 여장이나 되는 나무판에 경을 새긴 고려대장경을 만든 지 1,000년이 넘었습니다. 이 대장경이 보관되어 있는 우리나라의 법보 사찰은 해인사입니다. ()
26. 두 손을 포개어 무릎에 얹어놓고, 두 엄지손가락을 서로 맞대어 오른손을 왼손 위에 올려놓은 손 모양입니다. 부처님께서 깊은 생각에 잠겨 있음을 뜻하는 부처님의 수인을 지권인이라고 합니다. ()

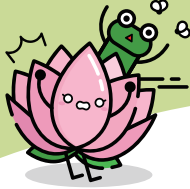
27. 스승의 핏에 빠져 사람을 죽여, 죽은 사람의 손가락으로 목걸이를 만들어서 목에 걸고 다닌 사람이 있었지요. 이 악인도 부처님의 가르침을 듣고 크게 깨달아서, 자신의 잘못을 참회하면서 수행을 하는 제자가 되었다고 합니다. 이 사람은 데바뱃타입니다. ()
28. 절의 법당 벽에 소를 찾아 헤매다가 찾은 소를 타고 돌아오는 수행자의 모습을 열 장의 그림으로 나타낸 가르침이 있습니다. 이 그림을 심우도 또는 심우도라고 합니다. ()
29. 석가모니부처님의 전생에 관한 이야기를 담은 경전으로 우리들에게 쉽고 재미있는 이야기를 통해 부처님의 가르침을 주는 경전의 이름은 천수경입니다. ()
30. 부처님의 32상 중의 한 모습으로 ‘지혜가 가득한 부처님의 머리 모습’을 나타낸 것입니다. 이것을 백호라고 합니다. ()



○× 퀴즈 정답

1. × 2. × 3. ○ 4. × 5. × 6. ○ 7. × 8. ○ 9. × 10. ○
 11. × 12. ○ 13. × 14. × 15. × 16. × 17. ○ 18. × 19. × 20. ×
 21. ○ 22. × 23. ○ 24. × 25. ○ 26. × 27. × 28. ○ 29. × 30. ×

2009~2018년 초등부 출제 문제



1. 부처님이 태어나셔서 일곱 걸음을 걸었을 때 발바닥을 받히며 피어난 꽃입니다. 진흙 속에서 자라지만 때 묻지 않고 피어 아름다운 모습과 향기로 주위를 정화하는 꽃이며 불교를 상징하는 이 꽃의 이름은 무엇일까요?
2. 사람들은 보통 금, 돈, 명예 등을 보배라 생각하지만 불교에서 보배로 생각하는 세 가지 보물이 있습니다. 불자가 의지할 곳으로 삼는 이 세 가지 보물은 무엇인지 모두 써 보세요.
3. 부처님의 가르침을 배워서 믿고 실천하면 우리의 참된 마음자리를 찾을 수 있습니다. 모든 사람에게 갖추어져 있는 ‘부처님과 같은 성품’을 무엇이라고 합니까?
4. 부처님께서 성도하신 후, 각지를 돌아다니시면서 교화하시는 모습을 보고 부처님과 제자 수천 명이 수행할 수 있는 최초의 절을 지어 드렸습니다. 이 왕이 지은 정사의 이름과 왕의 이름은 무엇입니까?

5. 부처님의 사리나 경전을 안에 모셨으며 돌, 흙, 나무로 만들어진 건축물로, 불자들이 그 주위를 합장한 자세로 돌거나 예배하면서 공경하는 것은 무엇입니까?
6. 크고, 넓고, 자비로운 덕이 있으신 분으로 가장 널리 우리들을 받으시며, 극락세계에서 아미타 부처님을 도우시는 보살님입니다. 이 세상의 모든 곳에 나타나 형편을 살피시고, 천 개의 눈과 손으로 모든 이들의 괴로움과 어려움을 구해주시는 인자하신 보살님은 누구일까요?
7. 다음은 불자들의 네 가지 큰 서원 ‘사홍서원’입니다. ()안에 들어갈 말을 적어보세요.
- 중생을 다 건지오리다 (①)를 다 끊으오리다
 법문을 다 배우오리다 (②)를 다 이루오리다
8. 부처님의 말씀을 공부하고 올바른 몸가짐을 지켜서 친구들과 재미있고 사이좋게 보내는 이 모임을 무엇이라고 말합니까?
9. 신라 때 김대성이 창건한 곳으로 경주 토함산에 화강암을 이용하여 굴을 만들고 부처님과 보살상, 제자상을 모신 곳입니다. 국보 제24 호이고 유네스코 세계문화유산에도 등록된 이곳은 어디입니까?
10. 부처님의 십대 제자 중 한 사람입니다. 잠을 자지 않고 열심히 수행하다 장님이 된 ‘천안제일’ 성자가 되셨고 부처님의 사촌동생이기도 한 제자는 누구입니까?

11. 부처님이 깨달으신 내용과 가르침을 제자들이 기록해서 책으로 남긴 것을 무엇이라고 합니까?
12. 사람이 한 생을 살다가 죽으면 다시 태어날 세상이 여섯 군데가 있다고 하여 ‘육도윤회’ 라고 합니다. 다음은 육도 중 어디를 가리킵니까?
- 가장 착한 일을 많이 한 중생들이 돌아가는 곳으로 온통 즐거움만 가득 찬 세상입니다. 그러나 너무 편안함에 빠져 게으름을 부리면 진리를 공부하려는 마음을 낼 수가 없어 다시 다른 세계로 떨어져 버린다고 하는 곳입니다.
13. 고통 받는 중생들을 남김없이 구제하겠다는 원을 세우신 지장보살님은 6개의 고리가 달린 지팡이를 들고 계십니다. 육바라밀행을 하면서 보살의 삶을 실천하라는 가르침을 나타내는 지팡이를 무엇이라고 합니까?
14. 사찰의 건물에는 알록달록한 그림이 그려져 있습니다. 목조건축이나 석조 건축 등을 장엄하기 위하여 조각품, 공예품 등을 채색하여 장식하는 것을 말하는데 법당은 연꽃, 코끼리 등 많은 그림이 그려져 있습니다. 불교의 다섯 가지 색으로 법당의 그림이나 안팎의 벽을 화려하게 칠하는 것은 무엇이라고 합니까?
15. 부처님의 공덕을 찬탄하며 부처님을 부르는 열 가지 명호 중 하나입니다. ‘부처님께서서는 모든 것을 아시는 지혜를 갖추고 계시기 때문에 온갖 참과 거짓의 진리를 모르는 것이 없다’ 는 뜻을 가진 명호는 무엇일까요?

16. 부처님께서서는 헤아릴 수 없이 신비스럽고 자유로우며, 막힘과 거리낌이 없는 여섯 가지의 신통한 큰 힘, 육신통을 지니셨습니다. 그 중 언제나 이 세상의 구석구석을 자유로이 날아다니기도 하고, 크고 작은 여러 가지 모습으로 몸을 나타내기도 하는 신통력은 무엇입니까?
17. 다음은 육바라밀에 관한 문제입니다. 자신의 마음속에서 일어나는 탐하는 마음, 화내는 마음, 어리석은 마음을 자제하고, 실천하기 어려운 것을 잘 행하면서 자신의 마음 그릇을 키워나가는 수행은 무엇입니까?
18. 스님들이 수행하시다가 정신이 흐트러졌을 때 어깨, 등을 딱! 하고 쳐서 정신을 집중하게 하는 대나무로 만든 불구의 이름을 적으세요.
19. 고대 인도의 수호신을 불교가 수용한 것으로, 사방에서 부처님의 법을 수호하는 신들입니다. 동방의 지국천왕, 남방의 증장천왕, 서방의 광목천왕, 북방의 다문천왕이 있습니다. 이 신들의 이름은 무엇일까요?
20. 석가모니 부처님께서 우리 인간 세상에 오시기 바로 전에 호명보살로 계셨던 곳은 어디입니까?
21. 법당에 불상을 모시지 않고 부처님이 입적하신 후 화장을 하였을 때 나온 사리를 모신 곳을 무엇이라 합니까?

22. 우리는 생활하다보면 잘못과 허물을 짓게 됩니다. 이 잘못된 행위에 대해 뉘우치고 다시는 그런 잘못을 하지 않겠다는 굳은 맹세를 하는 수행을 불교에서는 무엇이라 합니까?
23. 자비의 마음으로 우리를 사랑해 주시는 관세음보살님의 보관에 모셔져 있는 아미타부처님을 모신 곳으로 극락정토에서 생활하기를 기도하는 전각의 이름은 무엇입니까?
24. 석가모니 부처님의 좌우보처로 묘덕이라고 하며, 지혜를 상징하는 보살로서 주로 왼손에 연꽃을 들고 사자를 탄 모습을 하고 있으며, 깨달음과 중생구제를 향한, 실천행을 상징하는 보살입니다. 코끼리를 탄 모양이나 연화대에 올라선 모습을 하고 있습니다. 이 두 분의 이름을 각각 써 보세요.
25. 부처님의 생애와 관계있는 나무를 알아봅시다.
부처님께서 태어나실 때 어머니 마야부인은 무우수 나뭇가지를 잡으셨고, 깨달음을 얻으실 때는 (나무) 아래에서 선정에 드셨고, 마지막에는 (나무) 아래에서 열반에 드셨습니다. 빈 칸을 채우세요.
26. 부처님께서서는 고통을 떨하고 깨달음의 길로 나갈 수 있는 여덟 가지 바른 길 ‘팔정도’ 를 가르치셨습니다. 팔정도 중 항상 바른 길을 마음에 새겨 욕심이나 나쁜 생각이 들어오지 않도록 ‘바른 생각’ 으로 생활하라는 가르침을 무엇이라고 합니까?
27. 스님들이 의식을 할 때 입는 옷으로 장삼 위에 입습니다. 여러 개의 형견 조각을 이어 만든 것으로 대한불교조계종에서는 갈색 천을 사용합니다. 이 옷의 이름은 무엇입니까?

28. 부처님께서 앉아 계신 모습입니다. 오른쪽 다리를 왼쪽 허벅지에 깊숙이 올려놓고, 왼쪽 다리를 오른쪽 허벅지에 깊숙이 올려놓은 자세를 무엇이라 합니까?
29. 범종각에 있는 사물에 대해 말한 것입니다. 잘 듣고 답하세요.
 축생 세계의 중생들을 깨우치기 위해서 (1)를 올리고, 물에 사는 중생을 제도하기 위해 (2)를 치고, 날아다니는 중생과 허공을 떠도는 영혼을 제도하기 위해서 (3)을 치고, 지옥의 모든 중생들을 제도하기 위해 (4)을 칩니다. 1,2,3,4에 들어가는 말을 순서대로 적으세요.
30. 스승의 꿈에 빠져 사람을 죽여, 죽은 사람의 손가락으로 목걸이를 만들어서 목에 걸고 다닌 사람이 있었지요. 이 악인도 부처님의 가르침을 듣고 크게 깨달아서, 자신의 잘못을 참회하면서 수행을 하는 제자가 되었다고 합니다. 이 사람은 누구인가요?
31. 부처님의 십대 제자 중 돌아가신 후 지옥에서 고통받는 어머니를 위해 갖가지 음식을 차려 정성을 다해 재를 올린 것에서 유래된 것입니다. 음력 7월 15일 조상들을 위해 천도재를 지내는 이 행사를 무엇이라 하며 신통제 일인 제자의 이름은 무엇인가요?
32. 석굴암 본존불, 종묘와 함께 ‘세계문화유산’에 올려진 중요한 것으로써, 법보 사찰인 해인사 “장경각”에 보관되어 있는 경판입니다. 부처님의 가르침을 새긴 이 목판을 무엇이라고 합니까?

33. 왜군이 쳐들어 왔을 때 승병을 조직하여 나라를 구하였고, 일본으로 끌려간 3,500명의 조선 사람들을 데리고 고국으로 돌아오신 분입니다. 수행과 실천을 같이 하셔서 참다운 수행자의 모습을 보여주신 조선시대 스님은 누구입니까?
34. 불교는 부처님의 탄생, 출가, 깨달음, 열반을 기념하는 4대 명절이 있습니다. 이 사대명절의 이름과 날짜를 적어보세요.
35. 지장보살님은 고통받는 우리들을 구제하겠다는 원을 세우신 분입니다. 우리들이 ‘육바밀행’을 잘 실천함으로써, 행복하고 고통없는 생활을 하라는 가르침을 주기 위해 손에 ‘지혜를 밝히는 구슬’과 이것을 들고 계십니다. 이것을 무엇이라 합니까?
36. 한꺼번에 모여 시끄럽게 떠들어대는 것을 “ ~을 떤다.”라고 하지요. 부처님께서 숲 속이나 넓은 야외에서 법회를 한 모습을 나타내는 이 말은 무엇입니까?
37. ‘두 손을 모아, 마음을 모으고 나와 남이 둘이 아니라 하나의 진리로 합쳐진 한 생명’이라는 뜻으로 불자끼리 인사를 할 때 나누는 인사법입니다. 무엇입니까?
38. 불보살의 명호를 부르며 기도하거나 절을 하면서 한 알 한 알을 돌리며 수행하는 도구입니다. 무엇입니까?

39. 절에서 기도하고 정진하면서 부처님의 가르침을 전하는 수행자를 무엇이라고 합니까?
40. 스님께 법문을 청하기 위해서 부르는 ‘청법가’ 노래 가사 중 부처님이나 스님께서 법을 설하시는 자리를 무엇이라 하는지 써보세요.
41. ‘석가모니’ 는 석가족 출신의 깨달으신 분이라는 뜻입니다. 부처님이 출가하기 전 성은 ‘고타마’ 이고 ‘모든 것이 이루어진다.’ 는 뜻입니다. 왕자로 계실 때의 이름은 무엇입니까?
42. 스님들이 의식을 할 때 입는 옷으로 장삼 위에 입습니다. 여러 개의 헝겊 조각을 이어 만든 것으로 대한불교조계종에서는 갈색 천을 사용합니다. 이 옷의 이름은 무엇입니까?

정답

- 1) 연꽃 2) 불, 법, 승/부처님, 부처님의 가르침, 스님 3) 불성 4) 죽림정사, 빔비사라왕
 5) 탑 6) 관세음보살/ 관자재보살/ 천수천안관자재보살 7) ① 번뇌 ② 불도 8) 법회
 9) 석굴암 10) 아나올 11) 경전/불경 12) 천상 13) 육환장 14) 단청 15) 정변지
 16) 신족통 17) 인옥(바라밀) 18) 죽비 19) 사천왕 20) 도솔천 21) 적멸보궁 22) 참회
 23) 미타전/ 극락전 24) 문수보살, 보현보살 25) 보리수, 사라수/ 사라쌍수 26) 정념
 27) 가사 28) 결가부좌 29) 법고, 목어, 운판, 범종 30) 양굴리마라
 31) 백중/ 백중/ 우란분절, 목련존자/ 목건련 32) 팔만대장경 33) 사명대사
 34) 음력 4월 8일 : 부처님오신날, 음력 2월 15일 : 열반재일, 음력 12월 8일 : 성도재
 일, 음력 2월 8일 : 출가재일 35) 육환장 36) 야단법석 37) 합장 38)염주 39) 스님
 40) 사자좌 41) 싯다르타/ 싯달타 42) 가사



ㄱ

가루라 29
 가릉빈가 29
 가사 24, 77
 결가부좌 64, 75
 결집 44
 경전 26
 고구려 26
 고두레 9
 고두배 9
 곡식 26
 공양 28, 68
 공양계승 20
 관세음보살 22
 관자재보살 22
 광배 21
 괘불 64
 교외별전 28
 극락전 20
 극락조 29
 금 26
 금강문 16
 금강수 38
 금동미륵보살반가사유상 37
 길상 26
 김대성 38

ㄴ

나계 35
 나모 35
 나발 35, 69
 나한전 12
 네팔 6
 노랑 7
 녹야원 33

ㄷ

다 공양 19
 다보탑 36
 다비 62
 다비식 19
 단청 13
 당간지주 20
 대웅전 9
 대장장이 51
 대적광전 37
 도량석 62
 도솔래의상 17
 도솔천 18
 동지 14
 등불 42
 동꾼 51

ㄹ

라홀라 50, 57
 룸비니동산 55

ㅁ

마야부인 55
 마왕 57
 마지 63
 마하파자파티 56
 만 26
 만다라 64
 멸성제 42
 명부 27
 명상 12
 목건련 49
 목련 49, 75
 목련존자 49

목어 18
 목탁 17, 75
 무우수 38
 문수보살 8
 미륵반가사유상 37
 미륵보살님 52
 미륵부처님 38

ㅂ

바라춤 25
 반배 29
 반야 68
 반야심경 41, 42, 63
 발우 23, 67
 발우공양 60
 방생 29
 백우경 69
 백중 60, 75
 백호 26
 범종 75
 법 6
 법고 24, 75
 법당예절 11
 법륜 11
 법문 10
 법회 30
 보리수 38, 55
 보살 28
 보시 43
 보시바라밀 43
 보현보살 8
 본생경 43
 본생담 43
 부다가야 32
 부도 62
 부루나 49
 부모은중경 41
 부처님 6
 부처님오신날 60, 76
 부처님의 가르침 6
 불다가야 32
 불 6
 불경 34
 불교 28

불교경전 102
 불교기 7, 66
 불기 63
 불립문자 28
 불법승 삼보에 귀의 28
 불상이 없다 101
 불성 9
 불이문 21
 불전 34
 붓다가야 32
 비구 22
 비구니 22
 비로자나무처님 63
 비로전 37
 빔비사라왕 70
 빨강 7

ㅅ

사경 11
 사대명절 60
 사라수 38
 사리 10, 26
 사리불 49
 사리불존자 49
 사리자 49
 사리탑 18
 사명대사 52, 75
 사무량심 40
 사문유관상 57
 사바세계 14
 사섭법 45
 사성제 41
 사십구재 61
 사자 7, 36, 38
 사자후 16
 사천왕 15
 사홍서원 23, 67
 삼귀의 45
 삼독 42
 삼독심 42
 삼보 6, 70
 삼보사찰 66
 상대를 공경하기 15
 석가족 22

석가탑 36
 석등 19
 석주 56
 선덕여왕 38
 선재동자 50
 선정인 68
 설법 10
 성덕대왕신종 35
 성도재일 76
 세속오계 50
 소 12
 송광사 33
 수계식 68
 수기 43
 수인 37
 수하항마상 17
 수행자 56
 숲속, 나무밑, 동굴 23
 스님 6, 77
 스스로 낮추기 15
 승 6
 승탑 62
 신장 9, 66
 신중 9, 66
 신타르타 6
 신타타 6
 심 25
 심우도, 십우도 69
 십대제자 49
 싯타르타 6, 77
 싯달타 6

ㅇ

아귀 30
 아난 50
 아라한 23
 아미타부처님 20
 아미타불 20
 아수라 40
 안거 45
 앙굴리마라 51, 69, 75
 야단법석 49, 76
 야소다라 55
 약사여래불 13

약초 26
 약함 62
 어간 64
 어린이오계 7
 에밀레종 35
 여래십호 42
 연꽃 6, 70
 연비 25
 염라대왕 61
 염불 11
 염주 17, 76
 영화미소, 영화시중 28
 영산회상도 61
 예불 61
 예의 지키기 15
 오계 26
 오신채 23
 오체투지 21
 옴 살바 못자모지 사다야
 사바하 14
 요령 27
 육계 14
 우담바라 62
 우담발화 62
 우란분절 60, 75
 우리의 마음 15
 우바리 49, 66
 우유죽 61
 운판 75
 원광법사 50, 68
 유원반배 9
 육도윤회 40
 육바라밀 43
 육법공양 19
 육신통 45
 육환장 13, 76
 응진전 12
 이마, 두 팔꿈치, 두 무릎 21
 이발사 50
 이심전심 28
 이차돈 66
 인간, 지옥 40
 인연법 67
 일연스님 35
 일주문 21, 67
 입정 12

ㅈ

자비 64
 자타카 43
 장쾌합장 30
 적멸보궁 35
 적색 7절 62
 절에 올 때 몸가짐 11
 정구업진언 66
 정근 11, 66
 정사 10
 정업 44
 정진 43
 정진바라밀 43
 조어장부 40
 죽림정사 10, 15, 32, 67, 70
 죽비 18, 27, 63
 중도 57
 중생세계 14
 지권인 37
 지장보살 12
 지족천 18
 직지 34
 직지심체요절 34

ㅊ

차공양 19
 차수 13
 찬불가 14
 참선 12
 참회 7
 참회진언 14
 천수천안관자재보살 22
 청법가 14
 청사자 7
 초전법륜 56
 출가 22
 출가재일 76

ㅋ

카필라국 6
 코끼리 8, 55

ㄷ

타심통 45
 탁발 41
 탑 18
 탕화 38
 통도사 33

ㅌ

팔만대장경 32, 68, 75
 팔상도 16
 팔상성도 16
 팔상전 36
 팔정도 44
 풍경 8

ㅎ

하심 15
 한웅운스님 40
 합장 10, 15, 76
 해우소 8
 해인사 68
 호궤합장 30
 황룡사 9층 목탑 36
 황색 7
 희무량심 40
 흰코끼리 8



도전!
범종을 울려라!

1쇄 발행 : 2017년 7월 15일

2쇄 발행 : 2018년 7월 5일

3쇄 발행 : 2019년 7월 5일

발행처 : (재)은정불교문화진흥원

서울특별시 서초구 신반포로 45길 9-26 은정빌딩 6층
Tel. 02)515-9351

편 집 : (재)은정불교문화진흥원

(사)동련